

# STAČÍ JEN MÁLO

...a zničí se klavír

...a stačí docela stejně málo a zachrání se v celé své nádheře  
vše závisí na kompetentním rozhodnutí

Svět se zachránit nedá, ale klavír ano.



# 1) Piano, jeho cesta vzhůru a dolů

- Od dob, kdy Bartolomeo Cristofori postavil od roku cca 1700 prvních zhruba 30 pian uplynula jen tři století a jako by se uzavíral kruh. Kolem roku 1850 se už piana stavěla průmyslově a piano se dalo replikovat. První koncertní model D od firmy Steinway z r. 1884 předznamenává a diktuje vývoj „moderního“ koncertního křídla. U pianina dochází k sjednocenému konstrukčnímu řešení kolem 1. světové války. Po ní se přestává vyrábět vídeňská mechanika křídel a z celé škály tvarů a koncepcí klavíru zůstaly už jen dva: pianino a křídlo. Vývoj moderního piana prakticky směřuje k unifikaci a ochuzení.
- Francouzi (1859) a Rakušané (1885) uzákonili ladění  $a_1=435$  Hz. Angličané, ale i Američané to nerespektovali a nakonec bylo doporučeno r. 1939 mezinárodně přijmout ladění  $a_1=440$  Hz, jako ISO to bylo přijato až r. 1955 – důvodem prý jsou snazší výpočty... Starší nástroje před rokem 1920 nemusí být konstrukčně na nové ladění uzpůsobené a je často nesmysl je vytahovat na soudobou výšku.

- Ještě před sto lety byly na světě stovky, ne-li tisíce výrobců pian, jen v našich zemích jich tehdy působilo určitě více než sto a z toho víc než tucet továrních. Historicky se uvádí celkově možná 13.500 stavitelů pian. Je doloženo přes 500 stavitelů na našem území a dalších více než 80 Čechoslováků ve Vídni se svou značkou. Vrcholné období ve starém světě bylo mezi léty 1880 – 1915. Prodávalo v USA i v Evropě i 150.000 pian ročně. Od roku 1900 setrvale klesá počet výrobců pian. **Výrobců pian dnes zbylo jen 18!** (Plus neznámé množství v Číně).
- Od 70. let min. st. opanovala svět japonská Yamaha. V 90. letech nastoupily levnější jihokorejské a ještě levnější čínské podniky, pak se objevuje ještě levnější výroba v Indonésii. Čínský trh absorboval po dobu posledních asi 30 let něco jako 400.000 pian ročně. Západní firmy ochotně Asiatům dodaly své lidi i technologie, na čínský trh ale nebyly v plném konkurenčním rozsahu vpuštěny.
- Jakmile přestal čínský režim v r. 2023 podporovat firmy a zároveň zvýhodňovat občany v nákupu pian (ve prospěch sportu a zbrojení), došlo okamžitě k obratu kursu: Lidé tam vypisují své děti z hudebních škol a zbavují se pian. V současné době je v Číně prý asi 8 milionů pian na prodej.
- Jaký vliv to má na nás ve starém světě? Ačkoli by se nás to vlastně nemělo tknout, kupodivu velký. Nelze skoro prodat nové piano. Jako kdyby i těch pár výrobců bylo stále moc.



## 2) Změna paradigmatu = změna postoje

- Piana jsou vyráběna stále skvěle a vydrží po mnoho generací. Není prakticky důvod kupovat nové piano, když staré stále slouží.
- Zbrusu nová piana jsou vlivem drahých surovin, energií a práce a zánikem konkurence dodavatelů drahá, což byla vždy. Ale při klesající výrobě budou asi stále dražší. Současně bude pro výrobce stále obtížnější najít kvalitní pracovníky, i materiál.
- Lidé dnes také často dají přednost pořízení elektrického piana.
- Odchází generace, která piano a hru na něj považovala za životní standard.
- Nové byty jsou malé a mají nízké stropy. Svět je plný hluku. Sousedí už nejsou zvyklí, že by v domě zněla hudba. Architekti, stavitelé, ani investoři piano v obydlí nepředpokládají.
- Změnit svůj postoj v reakci na skutečnost jsou nyní nuceni sami výrobci pian. Zatím se jim to nedaří. Je těžké se smířit s tím, že nebudou vyrábět tisíce pian ročně, jak byli zvyklí a přizpůsobit tomu výrobní proces. Nebo se tento trend ještě zvrátí?
- Trh s piany z druhé ruky je obrovský. Lidé ovšem o taková piana obvykle nepečují.

### 3) Proměny v mobiliáři českých domácností vzhledem k akustickému klavíru

- Dost kvalitních klavírů bylo vyvezeno na Západ za minulého režimu přes PZO.
- V 90. letech se otevřela stavidla a v následujících letech bylo ze země vyvezeno, kromě dalších cenností, i veliké množství hodnotných pian, jaká už u nás dnes nenajdeme.
- Paradoxně se sem navrací socialistická pianina, která byla vyvážena na export, plus levné křápy ze západních zemí (tam totiž cena za dopravu často převyšuje cenu nástroje). To jsou piana, která kupují rodiče dětem s tím, „že není jasné, zda u toho dítě zůstane“.
- Ne vše jde ale sestupnou cestou: Pod opětovným vedením rodiny došlo k významnému zkvalitnění pian zn. Petrof, obnovily se dodávky světových značek k nám. Kupují je lidé, kteří si to mohou dovolit.
- Po celou dobu mého života (60 let) jsou však likvidovány vídeňské klavíry. Velkou měrou se na tom podílejí muzikanti, i opraváři, kteří vídeňské klavíry zesměšňují. Vídeňské klavíry jsou ale krásné a někdy i velmi hodnotné, vždyť na ně hrály a skládaly největší osobnosti hudby!
- Je tedy čas tento náš postoj změnit. Je třeba si začít vážit každého dobrého piana, které máme, nového i starého, vědět co máme a jak o ně pečovat.

## 4) Pečujeme o klavír

- Musí k tomu být především vůle a místo. **Nejdůležitější je zajistit správné umístění nástroje.** Vztít vážně „Pokyny k údržbě klavíru“, které dávám k dispozici svým zákazníkům. Například vytápěná podlaha piano spolehlivě zničí...
- Jestliže má už dojít k opravě, tak ta musí být provedena především historicky správně, se správnými náhradními díly a původními reversibilními technologiemi. Když to nejde, tak raději žádná oprava, piano nechat vyčistit, zakonzervovat a koupit na denní cvičení něco novějšího. Elektrický klavír se hodí na noční hraní a k převážení, akustický nenahrazuje.
- Stran oprav, je namístě být více než obezřetný. Dobrých opravářů je málo. Opraváři obvykle v pianě nevidí cennou památku. Z důvodu „praktičnosti“ vám navrhnou úpravy typu výměna klávesového obložení z kosti na plast, výměna kladívek a dusítek, přestříkání rámu, přestříkání resonanční desky, přestříkání korpusu a dílců – vše obvykle polyuretanem. S nějakým doplňujícím odsudkem, že šelak (přírodní lak) je špatný, resonanční lak je špatný, původní spodní dílky nejsou k ničemu a všechno staré je vlastně na vyhození. Tím pianu obvykle vezmou historickou hodnotu.

- Pokud se týče počtu lepších a horších opravářů a různých fušerů, může jich u nás být třeba tak 100+100? V našem Kruhu klavírníků a varhanářů (KKV) se marně dohadujeme, jak učinit přítrž nejhorším individuím, protože chybí patřičná legislativa.
- Nejvíce fachmanů je ve věku kolem 70 let, mladší generaci je okolo 45 let, ta už zdaleka není tak početná. A potom zeje díra 20 let. Až nyní vycházejí z Deylovy konzervatoře a střední školy solidně vyučení klavírníci v počtu 2 ročně. Ty čeká asi 10 let získávání zkušeností, než se ti z nich, kteří vydrží, budou moci pokládat za odborníky a osamostatnit se.
- Za 10-15 let bude proto podle mého odhadu v republice tak 50 opravářů a zřejmě spousta fušerů. Zákazník, který se v oboru nevyzná, jim nemůže být partnerem v diskusi a je odkázán na jejich znalost a morální zásady. Naším cílem je za následujících 20 let vychovat 30 lidí, kteří v oboru zůstanou a budou znalí, schopní a kvalitní. Pak musí štafetu přebrat ti, které učíme.
- Nemálo lidí bohužel také nemá čisté úmysly. Například nechtějí do nákupu či opravy dát adekvátní peníze. Nebo často jen sondují, jak piano výhodně prodat a tvrdí, že jde o citovou záležitost, rodinnou památku apod., ale vše je pravda, jenom ne to. Často také píší či volají, že jestli si piano nevezmeme, odvezou ho do sběrného dvora. Vyhazuje se obrovské množství pian.

## 5) Co vzít v potaz

- Posoudit piano dle typu stavby – smysluplné či nesmyslné
- Kvalita provedení nástroje (slavné značky mají ověřenou stavbu)
- Absolutně zásadní: Drží piano ladění? Musí!
- Mechanika, klaviatura: Bude potřeba vylepšení hry? (Kdo to umí udělat?)
- Tónová kvalita
- Jaké budou náhradní díly; znát způsob opravy předem, možnosti ji konzultovat a prokázaná schopnost opraváře (podívat se do jeho dílny a na jeho výsledky)
- Resonance (skoro všechna dnešní piana mají části z MDF, asijská mívají překližovanou resonanční desku – to jde proti resonanci)
- Posouzení piana z hlediska způsobu jeho využití (v historickém voze asi také nebudete jezdit po dálnici). Pro intenzivní mnohahodinové denní cvičení a hraní, do škol, do institucí typu kulturní domy, hotely aj. bych se přikláněl spíše k novému pianu. Tam je to „předmět denní spotřeby“.

Věci, které se kolem (nejen) vídeňských klavírů probírají stále dokola...

- Prý vadí starší ladění, které je o půltón níže. Dovedete si představit, že by Dvořák zjistil, že jeho Largo nehrajeme v Des dur, nýbrž D dur? Veškerá přinejmenším romantická hudba se hraje v nepůvodních tóninách... nemělo by vadit spíše to?
- Tvrdí se, že vídeňská mechanika nedokáže repetovat tón. Kdo z hráčů umí repetovat tón? Koncertní klavíristé a lepší učitelé – tvoří možná 1%. Ona ale repetuje celkem dost solidně! Pianinová mechanika repetuje myslím hůře, než vídeňská mechanika.
- Všichni mistři klavíru 19. století hráli na vídeňských křídlech a nikdo si nestěžoval, možná naopak.
- Košer dnes není ani tzv. poloanglická mechanika. Přitom ta má dokonce v případě zn. Blüthner osobitý charakter. Nebo původní mechanika křidel zn. Bechstein (dělal ji i Förster...), u které je spodní dílek spojený s klávesou. Opraváři vám to hned vymění.
- Všechny lidské odsudky vedly k tomu, že máme dnes skoro jen jeden typ piana, skoro jen jeden typ zvuku a ochudili jsme se o bohatství tvarů, zvuků a koncepcí. Doporučuji navštívit Svět klavírů Jiřího Berčíka ve Vyškově, kde si můžete na řadu různých pian zahrát, tam to pochopíte.

## 6) Stačí vlastně jen málo...

- Jestli to jde, zachovat původní typ povrchu skříně, povrchu desky, povrchu rámu, barvy plstí atd., zachovat co nevíce původních materiálů, například kosti aj. Zajistit, že nedostanete místo toho stříkané povrchy všeho.
- Zachování původnosti zvuku: pokud to lze, zachovat původní kladívka (vyráběla se jinou metodou, než dnes). Otázka strun – když se mění kolíky, mění se i struny. Buď použít staré typy strun (máme určitou zásobu), nebo zkusit nové od Paulella.
- Požadavek na reversibilitu spojů a vyměněných částí. (Co nejvíce lepit klijem.)
- Při sjednávání oprav platí, že vše, co je levné a rychlé, „jasné a jednoznačné“, je podezřelé. Renovace nejsou levné, ale zase nejsou finančně nedostupné.
- Dle náročnosti se opravy dělí na a) repasi (jen to nezbytné), b) částečnou renovaci, nebo generální opravu, c) restaurování.
- Nabízím přítomným přijít se podívat k nám do Pianotéky na dílnu (Smíchov) a do obchodu (Braník). Řadu věcí mohu předvést a vysvětlit na konkrétních případech.



V našem obchodě lze porovnat nová i stará piana od cca roku 1890.





# Pohled do sálu naší dílny



NEJPRVE K OPRAVÁM. Pár příkladů za všechny. Povrch křídla Petrof z r. 1914 provedený šelakem – poznáte to i tak, že hrany jsou ostré, kdežto hrany všeho, co je stříkané polyesterem či polyuretanem jsou oblé.





Petřof, model R – Universal z roku 1941. Raritní. Je to piano a...



...stůl zároveň... a ještě...





...má skříňky se šuplíky. Kde to najdete?



Secesní pianino Petrof, model A1 z roku 1912. Vybral si ho u nás překvapivě asi 10-letý chlapec a rodina mu ho dopřála.





Má vysokou abstraktnou mechaniku... Pravda je, že jsme ji museli ještě dvakrát dodatečně opravovat, takže bez problémů to nebylo.



A má krásné detaily.





Křídlo Scholze, model S, 210 cm dlouhé z r. 1928. Koupilo ho od nás divadlo v Opavě a první koncert tam na ně hrál Lukáš Vondráček.



Má majestátné trojnohy.





Jeho rám náš kolega natřel štětcem, jak se to dělalo za starých časů. Dělal to celkem 6x, než se mu povedlo. Znamená to nanést bronz a na něj polituru. Nesmíte se zastavit, jinak je „kocour“ na světě.



Zachránil jsem toto vídeňské křídlo zn. Lindner kol cca 1860 před zkázou.  
Co s ním, to zatím opravdu nevím.





Oprava pianina Lorenz Neffe z Trutnova ze 30. let. Opravy méně prověřených značek se můžou vymstít. Později nám u zákazníka praskla nová basová kobylka – věc nevídaná (původní byla také prasklá). U méně známých značek se nemůžete spolehnout na správné výpočty dílů, tlaků, tahů, někdy ani na materiály.



Věřili byste, že tohle je předválečné pianino Steinway?





Majitel ho otapetoval a dotřel nabílo. Řezby se mu nelíbily, tak je ulámал. Odrbané to piano je ode mě, zkoušel jsem, kolik tapety sundám ručně a co se pod ní objeví.



Asi půl roku nato... bylo hned pryč.





Naše nejnovější renovace – pianino Petrof z r. 1949 se čtyřmi pedály.  
Jedno z nejlepších pianin, jaká kdy byla postavena.



Jeho bytelná stavba...





RESTAUROVÁNÍ. Námi restaurované pianino Rösler z r. 1905 pro Moravské zemské muzeum, sbírku v Jevišovicích (před osazením svícny).



Při restaurování se musí vrátit zpět všechny původní díly. Původní kolíky do původního struníku, ačkoli už nedržely ladění. Původní struny, ačkoli už jsou tupé nebo falešné. Zachovávají se degradované části, které by se při standardní opravě nahradily novými. Piano proto na pohled nesvíí novotou.



Stav víka před rekonstrukcí





# Stav pedálů



Kobyolkové nákližky už se musely dát v této partii nové



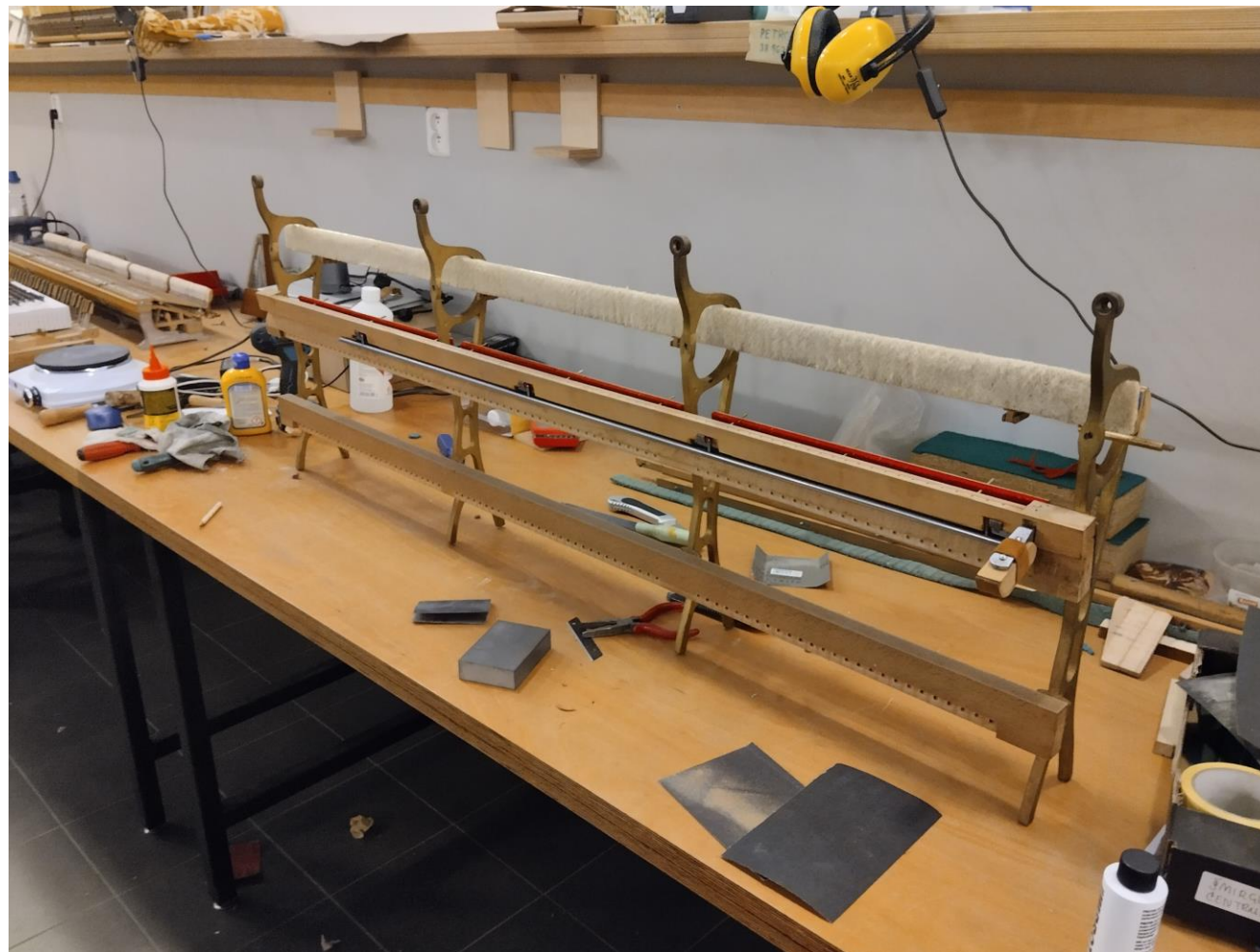


Špánování desky, která má vodorovně vedená vlákna (starý způsob)





# Odstrojený vyčištěný mechanický rám



Nejvíč práce bylo na úpravě kolíků, které musely být zbaveny rzi a potom speciálními technologiemi jakoby nabýt na objemu, struník musel také nabýt objem tím, že se zatáhl, aby v něm kolíky opět držely.





# Čištění dusítkových plstí



Každý jednotlivý dílek měl restaurátor v ruce. Je jich pěkných pár tisíc.





Další fáze práce na kolících



Zachování původních (a různě časem měněných) slonových kostí po jejich zušlechtění. Cílem je zachovat ukázkou původního stavu.





# Restaurování stolového piana Schiedmayer z r. 1864 pro MZM





Co vypadalo na první pohled jako plíseň, byly ve skutečnosti pozůstatky působení červotoče.



# Skládání původně neúplné lyry s jediným pedálem





Zdevastovaná obruba noh. Pro její tvar neexistuje dobově jednoznačná předloha.





Stav po opravě povrchu, před potažením strunami



Uchyčení kladívek typově anglické mechaniky.

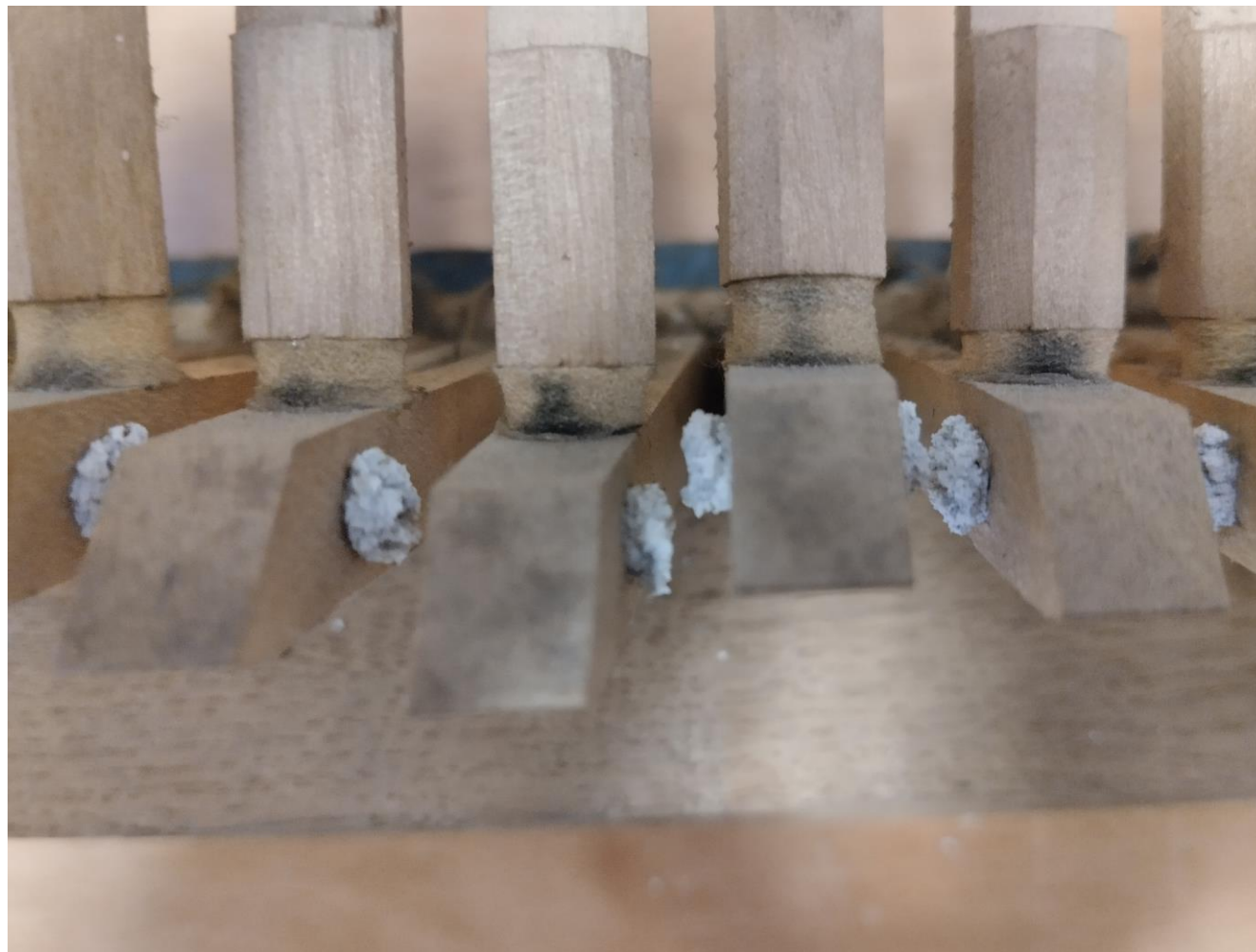








„Vykvetlá“ olověná závažíčka



Stav polštáře



Detail litinového rámu s ozdobnou kapitálou S a florální tematikou





Hledání možnosti, kam až lze piano naladit, nakonec to bylo o tón a půl níže oproti dnešnímu standardu, aby nezačaly praskat původní struny



Třetím nástrojem, který jsme pro MZM restaurovali, byl koncertní vídeňský klavír zn. Smitka z r. cca 1885. Všechny nástroje jsme uvedli do hratelného stavu při zachování původních komponentů.











NĚCO MÁLO Z TERÉNU. Nedávno jsem byl volán k tomuto nádhernému křídlu Broadwood z cedrového dřeva. I takové skvosty mají lidé doma.





V pianě se často najdou peníze. Z tohoto na nás vypadla pence z r. 1947. Kolega našel v pianině 14.000 marek. Vyměnili mu je v kursu 2:1 na eura a odjel na dovolenou. To se mně stát nemůže.





Seminář o PTD (precision touch design) s Radkem Průchou u nás na dílně. Takové akce pořádáme s KKV poměrně často.



Budoucí klavírnický výkvět s učitelem Michalem Bartovským (Konzervatoř a střední škola Jana Deyla). Foto z před pár lety. Dva hoši už působí u nás na dílně. Klavírničinu na škole studují mmch také dvě dívky.



A když už bych si měl od pian dát volno, tak s nimi zase natočím film...





Děkuji za pozornost. *Jakub Zahradník*

[www.pianoteka.cz](http://www.pianoteka.cz)

vytvořeno pro konferenci MCMI v Českém muzeu hudby  
Praha, říjen 2024